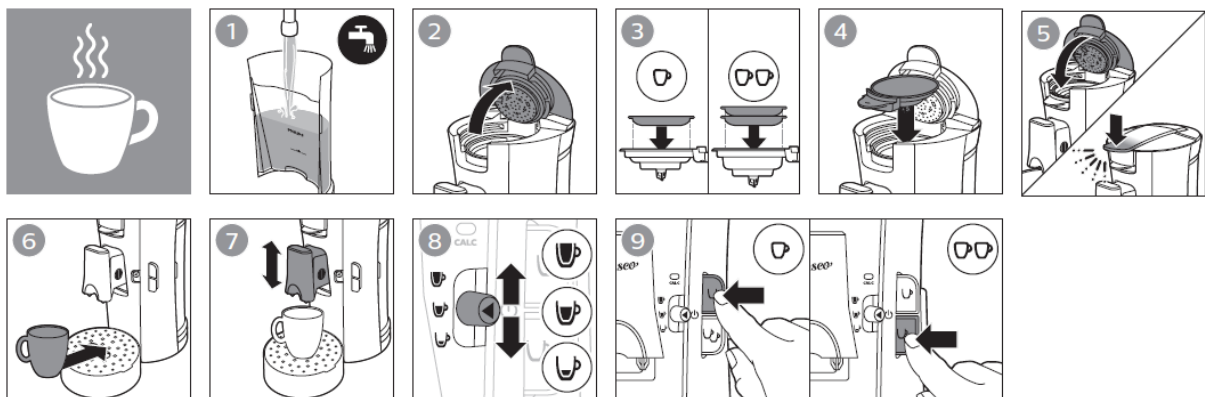


Philips CSA230 koffie apparaat korte handleiding



Problemen oplossen

In dit hoofdstuk worden in het kort de meest voorkomende problemen behandeld die zich kunnen voordoen tijdens het gebruik van het apparaat. Als u het probleem niet kunt oplossen met behulp van de onderstaande informatie, gaat u naar www.philips.com/support voor een lijst met veelgestelde vragen of neemt u contact op met het Philips Consumer Care Center in uw land.

Probleem	Oplossing
Het lampje van de knop die ik heb ingedrukt, knippert snel.	Vul het waterreservoir met water.
	De vlotter in het waterreservoir zit mogelijk vast. Leeg het waterreservoir en schud er een paar keer mee zodat de vlotter loskomt. Maak het waterreservoir schoon met warm water en een beetje afwasmiddel of reinig het in de vaatwasmachine.
Het lampje van de knop die ik heb ingedrukt, blijft langzaam knipperen.	Als dit langer dan twee minuten duurt, is uw apparaat mogelijk defect. Neem contact op met het Philips Consumer Care Center in uw land.
Het CALC-lampje brandt wanneer het apparaat opwarmt of koffiezet.	Er is sprake van kalkvorming. U moet het apparaat ontkalken.
Er ligt water op het aanrecht onder het apparaat.	Giet niet teveel water in het reservoir. Controleer of de waterdruppels op het aanrecht terecht zijn gekomen tijdens het plaatsen of verwijderen van het waterreservoir.
Er lekt water of koffie uit het apparaat.	Het deksel is niet goed gesloten.
	Plaats de koffiepad(s) goed in het midden van de padhouder met de bolle zijde naar beneden.
	De zeef in het midden van de padhouder zit verstopt. Ontstop de zeef met een afwasborstel.
	Controleer of de afdichting van het deksel vastzit onder de rand van de verdeelschijf. Zo ja, trek de ring dan voorzichtig onder de verdeelschijf vandaan.
De hoeveelheid koffie is anders.	Controleer of u de Intensity Plus-schuif op de instelling voor de gewenste hoeveelheid hebt gezet.
	De zeef in het midden van de padhouder zit verstopt. Ontstop de zeef met een afwasborstel.
	CSA250, CSA240: herstel de fabrieksinstellingen voor de hoeveelheden.
De koffie is niet heet genoeg.	Er is sprake van kalkvorming. U moet het apparaat ontkalken.
	Tip: verwarm het kopje vóór het koffiezetten voor door het met heet water te spoelen of zet een kopje koffie zonder koffiepad.
Ik kan het deksel niet openen.	Schakel het koffiezetapparaat uit. Trek de hendel omhoog en wacht 24 uur voordat u het deksel opent. U kunt dit voorkomen door ervoor te zorgen dat de zeef in de padhouder schoon is en niet verstopt.

Koffiezetten

- 1 Vul het waterreservoir met vers koud kraanwater..
- 2 Open het deksel.
- 3 Plaats de 1-kops padhouder met één koffiepads in het apparaat als u één kop Senseo-koffie wilt zetten. Als u twee koppen koffie wilt zetten, plaatst u de 2-kops padhouder met twee koffiepads in het apparaat.
- 4 Plaats de pad(s) goed in het midden van de padhouder met de bolle zijde naar beneden. Druk de pad(s) licht aan in de padhouder.
- 5 Sluit het deksel en vergrendel de hendel.
- 6 Plaats een of twee koppen onder de openingen van de koffietuit.
- 7 Schuif de koffietuit naar boven of beneden, afhankelijk van de hoogte van de kop.
- 8 Selecteer met de Intensity Plus-schuif uw favoriete recept:
 - Selecteer de bovenste positie als u een klassieke milde Senseo wilt zetten.
 - Selecteer de middelste positie als u een intense Senseo wilt zetten.
 - Selecteer de onderste positie als u een espresso wilt zetten.
- 9 Druk op de 1-kops om één kop koffie te zetten of druk op de 2-kops knop om twee koppen koffie te zetten.

Functie Onmiddellijk starten

Met de functie Onmiddellijk starten kunt u met één druk op de knop uw koffiezetapparaat aanzetten en koffiezetten. Wanneer u op de 1-kops knop of de 2-kops knop drukt, gaat deze knop knipperen, het apparaat warmt op en gaat vervolgens koffiezetten. Wanneer het apparaat klaar is met koffiezetten, wordt het automatisch uitgeschakeld om energie te besparen.

Vers koud water

Gebruik elke dag vers koud water. Als u het apparaat één dag niet hebt gebruikt, moet het vóór gebruik worden doorgespoeld met vers koud water. U kunt het apparaat doorspoelen door het waterreservoir te vullen met vers koud water, 2 koppen onder de tuit te plaatsen en twee keer achter elkaar koffie te zetten zonder een koffiepads.

Reinigen

- 1 Verwijder de koffietuit door de knoppen aan beide zijden van de koffietuit in te drukken.
- 2 Haal de koffietuit uit elkaar door de knoppen aan beide zijden in te drukken en het buitenste gedeelte van het binnenste gedeelte af te nemen.
- 3 Maak de padhouders regelmatig schoon met warm water, wat afwasmiddel en een afwasborstel om verstopping te voorkomen.
- 4 U kunt alle afneembare onderdelen schoonmaken met warm water en wat afwasmiddel of in de vaatwasmachine.
- 5 U kunt de buitenkant van het apparaat schoonmaken met een zachte vochtige doek.

Opmerking: Gebruik nooit schuursponzen, schurende schoonmaakmiddelen of agressieve vloeistoffen zoals benzine of aceton om het apparaat schoon te maken.

De Senseo ontkalken

Wanneer het CALC-lampje gaat branden, moet het apparaat worden ontkalkt. Door het apparaat te ontkalken verlengt u de levensduur van uw koffiezetapparaat. De ontkalkingsprocedure bestaat uit 4 cycli. Volg de onderstaande stappen om de ontkalkingsprocedure uit te voeren:

De ontkalkingsprocedure voorbereiden

- 1 Giet een halve fles Senseo-ontkalker in het lege waterreservoir.
- 2 Vul het waterreservoir met vers koud kraanwater. en plaats het waterreservoir terug op het apparaat.
- 3 Verwijder de lekbak en plaats een kom onder de koffietuit.
- 4 Plaats de 1-kops padhouder met een gebruikte koffiepad of een dun ontkalkingsfilter in het apparaat.
- 5 Sluit het deksel en vergrendel de hendel.

De eerste ontkalkingscyclus starten

- 6 Houd de 1-kops knop en de 2-kops knop 5 seconden lang ingedrukt om de ontkalkingscyclus te starten. Laat de knoppen los wanneer het CALC-lampje gaat branden.
- 7 Het CALC-lampje, het lampje van de 1-kops knop en het lampje van de 2-kops knop branden achtereenvolgens om aan te geven dat de eerste ontkalkingscyclus wordt uitgevoerd. Tijdens de ontkalkingscyclus stroomt de ontkalkingsoplossing met tussenpozen uit het apparaat.
- 8 Zodra de eerste ontkalkingscyclus is voltooid, gaan het lampje van de 1-kops knop en het CALC-lampje knipperen.
- 9 Giet de kom leeg in de gootsteen.

De tweede ontkalkingscyclus starten

- 10 Herhaal stap 1 t/m 3 nog een keer.
- 11 Vervang de 1-kops padhouder door de 2-kops padhouder en plaats één gebruikte koffiepads of een dik ontkalkingsfilter in de padhouder. Sluit het deksel en vergrendel de hendel.
- 12 Druk op de 1-kops knop om de tweede ontkalkingscyclus te starten.
- 13 Het CALC-lampje, het lampje van de 1-kops knop en het lampje van de 2-kops knop branden achtereenvolgens om aan te geven dat de tweede ontkalkingscyclus wordt uitgevoerd. Tijdens de tweede ontkalkingscyclus stroomt de ontkalkingsoplossing met tussenpozen uit het apparaat.
- 14 Zodra de tweede ontkalkingscyclus is voltooid, gaan het lampje van de 1-kops knop en het CALC-lampje knipperen.
- 15 Verwijder de gebruikte koffiepads of het ontkalkingsfilter.

De eerste spoelcyclus starten

- 16 Spoel het waterreservoir om met vers water.
- 17 Vul het waterreservoir met vers water en plaats het terug op het apparaat.
- 18 Plaats een lege kom onder de koffietuit.
- 19 Druk op de 1-kops knop om de eerste spoelcyclus te beginnen.
- 20 Het CALC-lampje, het lampje van de 1-kops knop en het lampje van de 2-kops knop branden achtereenvolgens om aan te geven dat de eerste spoelcyclus wordt uitgevoerd. Tijdens de spoelcyclus komt er met tussenpozen water uit het apparaat.
- 21 Zodra de eerste spoelcyclus is voltooid, gaan het lampje van de 1-kops knop en het CALC-lampje knipperen.

De tweede spoelcyclus starten

- 22 Herhaal stap 16 t/m 21 nog een keer. Wanneer dit proces is voltooid, gaat het CALC-lampje uit en wordt het apparaat automatisch uitgeschakeld.

Opmerking: Op onze website (www.philips.com/descale-senseo) leest u waarom het belangrijk is om het apparaat te ontkalken.